

Innehåll

0	Inledning	3
1	Lastanvisningar.....	4
	20.1 UIC, VIT. Kabeltrummor med trumaxel i vagnens längdriktning.....	4
	20.2 UIC, VIT. Kabeltrummor med trumaxel i vagnens tvärriktning.....	6
	200-87-011-96, BLÅ. Kabeltrummor, säkrade med specialkilar av metall.....	8

Ändringstryck	
Utgåva:	Ändring/nr:
-	UIC 2017-04-01 - Nyutgåva
Nr 1. 2020-09-01	UIC 2018-04-01 - Utgåva 2, 20.1

0 Inledning

Detta dokument är en svensk översättning för lastningsinstruktioner av kabeltrummor hämtade från UIC:s Lastningsriktlinjer, Del 2, Produktspecifika Lastningsanvisningar, samt översättning av gällande lastanvisningar för kabeltrummor godkända av Tågföretagen och gällande för Tågföretagens medlemmar.

- *blå* = följer alla grundregler och gäller alla JF
- *rosa* = innehåller avvikelser från grundreglerna och gäller överenskommelser mellan vissa JF
- *gula* = innehåller avvikelser från grundreglerna och gäller endast inom utgivande JF:s verksamhet.
Gula lastanvisningar utgivna av Tågföretagen (BTO), gäller för trafik hos Tågföretagens medlemmar.

Järnvägsföretag förkortas JF

Dokumentets målgrupp är

- Personer som utför lastning järnvägsvagnar,
- Lastningsinstruktörer, som planerar och utför rådgivning till företag och lastningspersonal,
- Ledande personer som ansvarar planering och rådgivning ang. järnvägslastning, och utförande av lastningskontroller av järnvägsvagnar mm,
- Personal som utför lastningskontroll av järnvägsvagnar.

Nyheter som är införda vid år/datum angivna på resp. sidas nedre del, är försedda med ett nyhetsstreck i höger marginal.

1 Lastanvisningar

20.1 UIC, VIT. Kabeltrummor med trumaxel i vagnens längdriktning

Kabeltrummor

Lastanvisning 20.1

Enskilda vagnar eller vagngrupper

Vagnar i heltåg eller kombitrafik
Vagnar med långslagig stötinrättning

GODSSLAG

Kabeltrummor med trumaxeln i vagnens längdriktning.

VAGNAR

Vagnar med väggar, lämmar eller stolpar och trägolv

LASTNINGSSÄTT

Kabeltrummorna lastas på sadelstativ¹⁾, antingen enskilt eller i grupper, fritt utrymme till vagnsgolv 2 - 3 cm.

- Sadelstativ

① utformat som en släde | ② fastsatt

③ – Trumbredd min

$\frac{5}{10}$

$\frac{4}{10}$

av trummans diameter.

- smalare trummor säkrade mot tipping genom

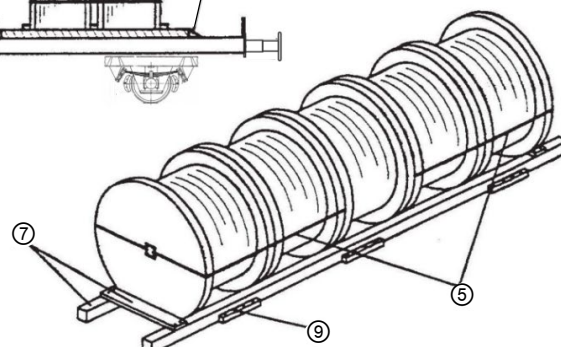
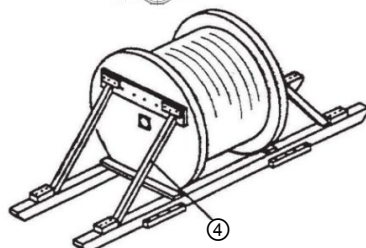
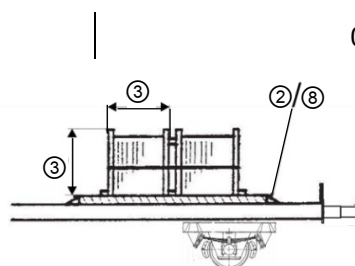
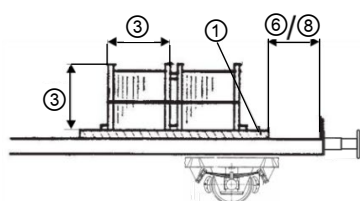
④ – strävor (för enskilda trummor; för grupper av trummor endast då den enskilda trumman är smalare än $\frac{1}{4}$ av \emptyset) med tvärsnitt min 7 x 15 cm, lutning ca: 45°, stöttning vid $\frac{3}{4}$ av lasthöjden,

⑤ – sammanbindning (för grupper, i förekommande fall, endast de båda yttre i varje ände), bindningarnas brottstyrka min 1400 daN,

⑥ – Fritt utrymme till vagnsgavel minst

1,5 m

0 cm



¹⁾ För kabeltrummor med en vikt över 10 ton, måste sadelstativet vara av stål eller förstärkt med stål.

Kabeltrummor

Lastanvisning 20.1

Enskilda vagnar eller vagngrupper

*Vagnar i heltåg eller kombitrafik
Vagnar med långslagig stötinrättning*

⑦ genom sadelstativet

- verksam förstängningshöjd för underläggen min $\frac{1}{12}$ av trumdiametern, dock min 12 cm
- träets tvärsnitt anpassas efter trumvikt och trumdiameter
 - för underlägg, t.ex. 12 x 15 cm
 - för tvärreglar, t.ex. 7 x 15 cm
- Till sammansättning av sadelstativets underlägg och tvärreglar används minst 4 spikar. \varnothing ca 5 mm och x 160 mm eller 2 genomgående skruvar (\varnothing min 10 mm)

⑧ – I vagnens längdriktning

- glidmöjlighet.

- fritt utrymme utfyllt, eller fastspikade träreglar (tvärsnitt min 5 x 10 cm), 1 spik/400 kg lastvikt på varje sida.

⑨ – I vagnens tvärriktning

- genom minst 2 styrreglar av trä på varje sida (tvärsnitt min 5 x 10 cm), reglarna spikas med totalt, 1 spik (\varnothing 5 mm) / 1500 kg lastvikt, dock alltid min 2 spikar per regel.

KOMPLETTERANDE UPPGIFTER

Lastens fördelning och se lastinformation blad 0.1, (TÅGDOK 701)

Dimensioner (lastprofil) se lastinformation blad 0.2, (TÅGDOK 701)

Engångsbindningar²⁾ se lastinformation blad 0.6, (TÅGDOK 701)

²⁾ Minsta brottstyrka i enkel part, motsvarande den dubbla säkra belastningen (LC), gäller bara för plastband, lastsäkringsband och vävda band.

20.2 UIC, VIT. Kabeltrummor med trumaxel i vagnens tvärriktning

Kabeltrummor

Lastanvisning 20.2

Enskilda vagnar eller vagngrupper

*Vagnar i heltåg eller kombitrafik
Vagnar med långslagig stötinrättning*

GODSSLAG

Kabeltrummor, trumaxeln i vagnens tvärriktning.

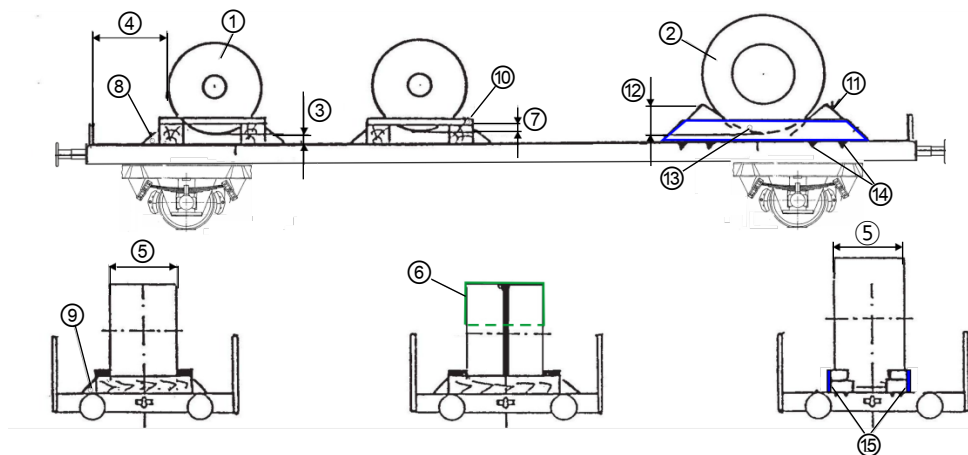
VAGNAR

Vagnar med väggar, lämmar eller stolpar och trägolv

LASTNINGSSÄTT

Kabeltrummor

- ① – upplagda på trä **eller**
- ② – kilställ,
- ③ – fritt utrymme till vagnsgolv på 2 till 3 cm
- ④ – fritt utrymme till vagnens gavelvägg eller -läm på min
50 cm. | 10 cm.
- ⑤ – Trumbredd min $\frac{5}{10}$ av trumdiametern; på vagnar utan väggar min $\frac{7}{10}$ av trumdiametern.
- ⑥ – Smalare trummor säkras mot tippning, t.ex. genom sammanbindning (bindningsmaterialets brottstyrka min 4000 daN).



Kabeltrummor

Lastanvisning 20.2

Enskilda vagnar eller vagnargrupper

*Vagnar i heltåg eller kombitrafik
Vagnar med långslagig stötinrättning*

SÄKRING

Trummor upp till max. 7 ton vikt säkras med regler

- tvärreglar av trä
- ⑦
 - verksam förstängningshöjd min $\frac{1}{8}$ av trumdiametern,
 - bredd, min regelns höjd,
 - i varje rullriktning
- ⑧
 - utsidan säkras med min 2 tråkilar (kilhöjd c:a $\frac{2}{3}$ av regelhöjden),
 - Kilarna spikas med totalt
1 spik per 500 kg | 1 spik per 2000 kg
lastvikt dock alltid min 2 spikar per kil.
- ⑨
 - säkras i sidled med kilar:
 - Kilarna spikas med totalt 1 spik per 1500 kg lastvikt, dock alltid min 2 spikar per kil.
- ⑩ – träreglar till förbindning:
 - tvärsnitt min 5 x 15 cm,
 - spikas fast vid varje ände med min 4 spikar.
- spik (Ø min 5 mm), inträngningsdjup min 40 mm.
- ⑪ Trummor upp till 20 t vikt säkras med 2 kilställ
- ⑫ – kilarnas verkamma förstängningshöjd min $\frac{1}{8}$ av trumdiametern, kilbredd min $\frac{2}{3}$ av kilhöjden,
- ⑬ – kilarna täcks på 3 sidor med stålbleck (tjocklek min 6 mm),
- ⑭ – kilarna förses på undersidan med stålbleck utrustade med 8 st. stålspetsar (2 x4), (spetslängd 10 – 15 mm),
- ⑮ – trummorna säkras mot förskjutning i sidled genom att ligga an emot sidoblecken.

KOMPLETTERANDE UPPGIFTER


Lastens fördelning och se lastinformation blad 0.1, (TÅGDOK 701)

Dimensioner (lastprofil) se lastinformation blad 0.2, (TÅGDOK 701)

Engångsbindningar¹⁾ se lastinformation blad 0.6, (TÅGDOK 701)

¹⁾ Minsta brottstyrka i enkel part, motsvarande den dubbla säkra belastningen (LC), gäller bara för plastband, lastsäkringsband och vävda band.

200-87-011-96, BLÅ. Kabeltrummor, säkrade med specialkilar av metall

	Utgivare av detta blad = SNCF	BLÅ meddelandeblad nr:	200
			87-011-96

Befordringsväg:
(gäller för)

Alla sträckor hos RIV - banorna

Normal rangering (vänsterspalt)

**Vagnar i heltåg, kombitrafik och vagnar med
långslagig stötnrättning (högerspalt)**

GODSSLAG

Kabeltrummor, diameter upp till 2600 mm.

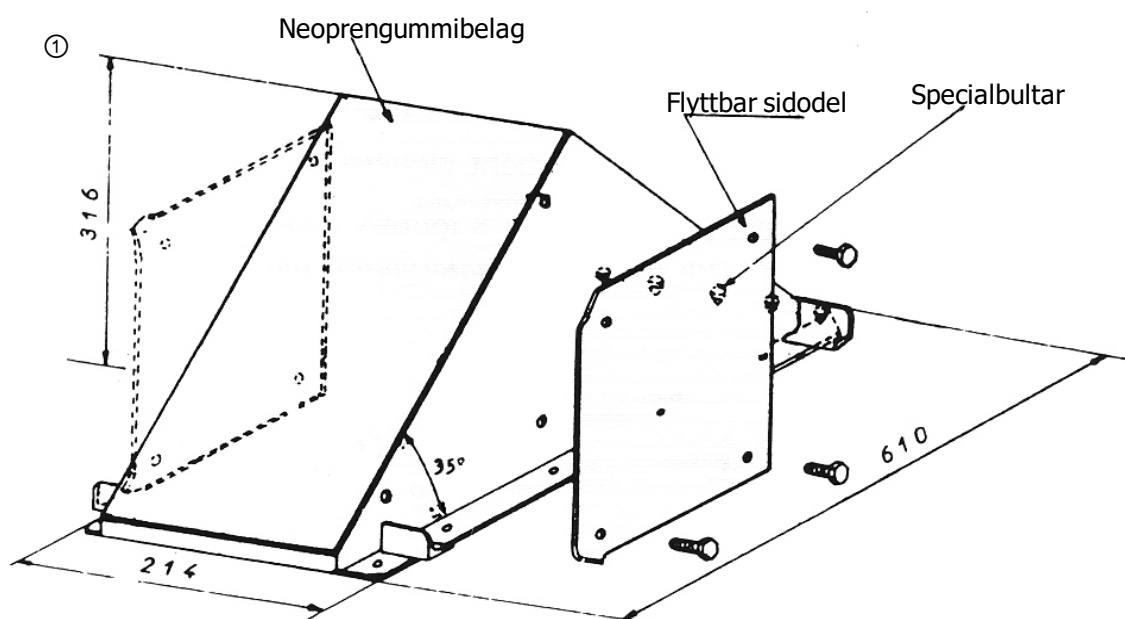
VAGNAR

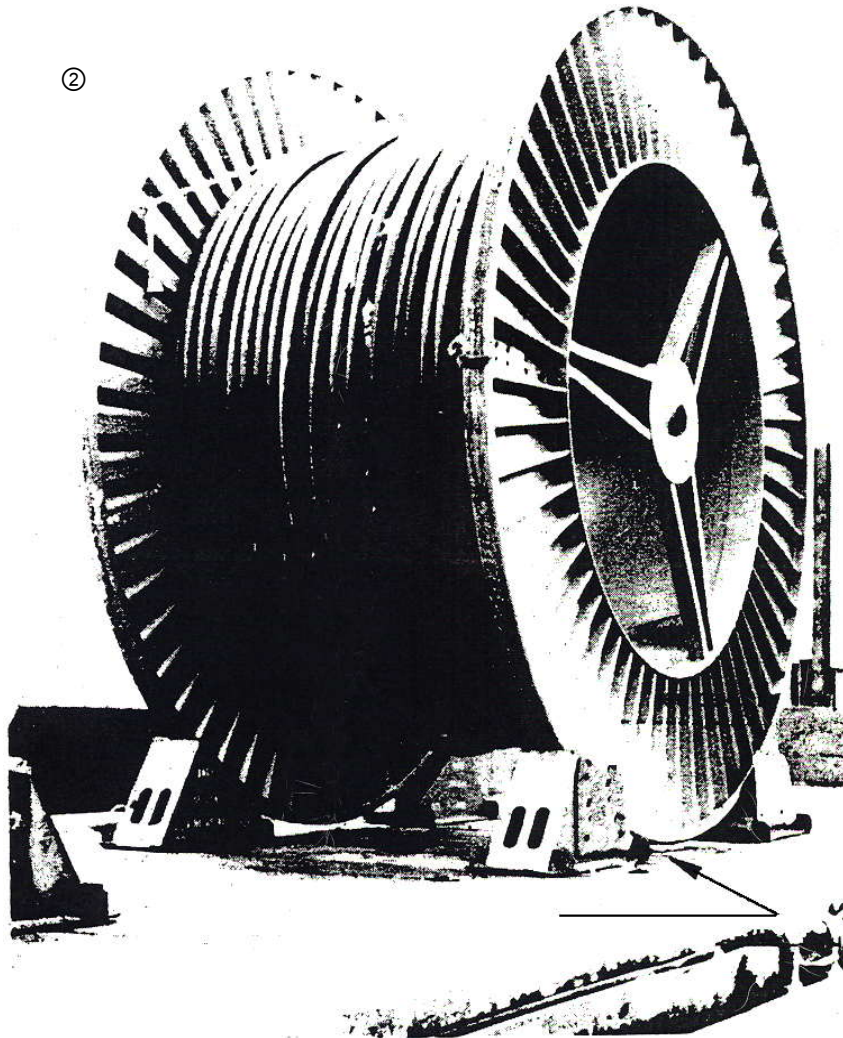
Flakvagnar med lämmar och stolpar

LASTNINGSSÄTT

Kabelrummorna lastas med trumaxeln i vagnens tvärriktning.

FIG





SÄKRING / FÖRSTÄNGNING

- ① Varje trumma måste placeras på 4 st. specialkilar av metall.
- ② De ligger an emot kilarna, så att de håller sig 2 – 3 cm ovanför vagnsgolvet.
Kilarnas sidoplåt måste alltid vara placerad på utsidan och befinna sig ca: 4 cm från trummans sida.
Kilarna måste vara fastspikade i vagnsgolvet.
Om möjligt, kan 2 – 3 trummor lastas bredvid varandra, dock måste varje enskild trumma säkras av min 4 st. kilar.

KOMPLETTERANDE UPPGIFTER

Lastens fördelning och dimensioner (lastprofil), se informationen i blad 0.1 och 0.2, TÅGDOK 701

Påverkan på lasten vid stötprov enl. Tabell 4

Vid hastigheten 12 km/h, trumman rullade inte över kilen.